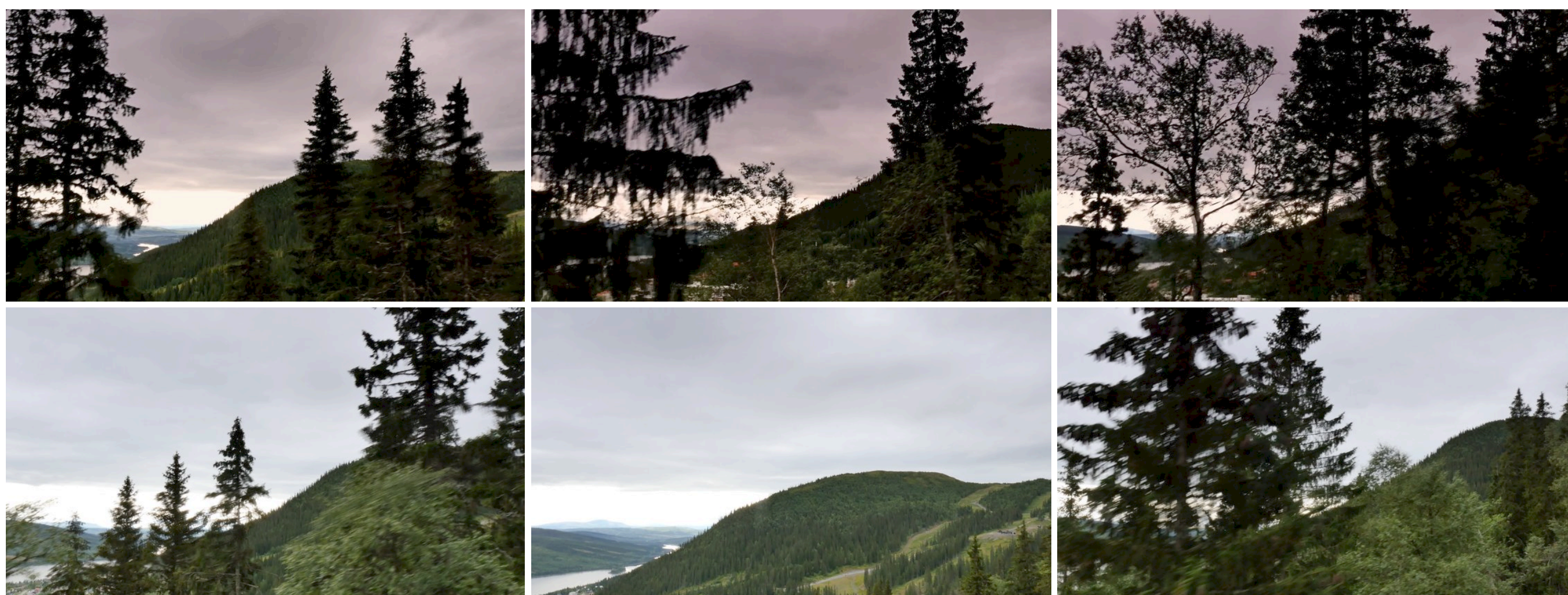


TILLBAKA | NÄSTA

JESSICA FAISS – INRE RUM OCH TILLSTÅND

TEXT: ANNA HENRIKSSON, PUBLICERAT 2018-04-01



Jessica Faiss, Voyage, 2017, video (5min).

Det är eftermiddag på Odenplans pendeltågsstation. Jag sicksackar mig fram på perrongen för att inte krocka med dem som snarare tittar ner på mobilen än på människorna runt omkring. I rulltrappan upp mot torget finner jag mig plötsligt se ut över en skog. Jag svävar längs med trädskronor på björk och gran. Färden går uppåt. Ibland bromsar tempot in, som om jag är i behov av en omstart för att orka ända fram, ända upp till toppen av fjället. En sjö skymtar i fjärran. I förgrunden blommar en gräsklädd slänt. Först en TV-skärm. Sedan en till och en till. Med några få meters mellanrum sitter de sju skärmarna på cirka 1 x 1,5 meter. Himlen tittar fram och solen blänker till. En solkatt dansar fram över bildytan. Skiftande gröna färgtoner i de kamerabaserade rörliga bilderna ackompanjeras av ett ljusgrönt kakel på väggarna runt om. Rulltrappan för mig de sista metrarna upp från underjorden. Blicken fastnar på den sista skärmen och vyn över det vackra skogslandskapet. En minut av paus från verkligheten. Jag klockar tiden. Visaren står på 16.21.

Videoverket *Voyage* av konstnären Jessica Faiss är ett av flertalet konstnärliga gestaltningar i de nyöppnade stationsmiljöerna för pendeltågen i centrala Stockholm. Men det sticker ut som det enda konstverket skapat med kamerabaserad rörlig bild. När jag talar med henne på telefon berättar hon att det är tänkt att fungera som en metafor för en inre resa. En meditativ ficka i vardagen har hon även beskrivit det som.

– Jag vill få betraktaren att rikta uppmärksamheten inåt för en stund, skapa ett lugn och ett fönster ut mot något annat än den miljö du befinner dig i. Få en kort stund till frågor som vart är jag på väg? Vad håller jag på med? Funkar det inte att framkalla den känslan första gången, kanske det gör det tionde eller elfte gången du passerar förbi.

Framtrörelsen i filmsekvensen är vilsam för kropp och blick. Vid första anblicken ser det ut att vara olika sekvenser som spelas upp, sedan börjar man se likheter, såg jag inte det där trädet passera? Där är sjön igen. Tankarna försvinner iväg. Tidens rörelse och vår plats i den är återkommande teman i Faiss konstnärskap. Så även här.

– Jag vet inte hur jag har hamnat där, i det temat. Men jag tror det har blivit en följd av att jag tidigare jobbade med måleri och sedan kom att glida in på video vid sidan av. När jag sedan väl vågade ta steget in i videovärlden så projicerade jag rörlig bild på mina målningar, det hände något där och det har varit viktigt för mig att behålla den stämningen. Att videoverket inte var som en film, att det var utan narrativ och mer som en målning. Det har såklart även att göra med hur jag är som person och att jag själv inspireras av konst som öppnar upp inre rum eller tillstånd där du kan få tid till reflektion.

Det känns som om att det är i detaljer som rytm och utsnitt som det avgörs om upplevelsen når dit du vill. Hur går du tillväga i din konstnärliga process för att hitta rätt uttryck och känsla?

– Det har varit ett finlir som varit otroligt viktigt. Justeringar har gjorts fram och tillbaka exempelvis för att hitta rätt rytm, färgbalans och det blev till slut en tagning som vi jobbade vidare med, istället för att klippa ihop flera. Det var viktigt att betraktaren inte kände att mitt videoverk lade till ytterligare ett stresspåslag i denna ofta påfrestande miljö där det rör sig många människor och reklambudskap hela tiden matas mot en. Jag ville att du tydligt skulle känna känslan av att du följde med på resan bland trädtopparna. Du står still men rulltrappan för dig framåt i samma takt som bilderna i verket.

Skogen och den vy vi möter känns igen av många som ett svenskt landskap. Hur gick tankarna där?

– Jag har varit i Norrland och filmat tidigare och det är en del av Sverige som är otroligt vacker. Själv är jag inte uppvuxen i Sverige så för mig har de här flata fjällen blivit något som verkligen symboliserar det svenska landskapet och det var något som jag ville föra in i stationsmiljön. Tanken från början var att filma alla årstider och visa respektive film under rätt säsong. Men allt efter som projektet fortlöpte så skalade jag av och skalade av och till slut så landade jag i den här lite neutrala årstiden. Jag lekte även med tanken att ha en dag och en kvällsversion av filmen. Men jag tycker om att många kan känna igen sig, samtidigt som det skulle kunna vara filmat var som helst.

Det finns en viss ton av melankoli. Kanske även nostalgi. På vilket sätt ser du på de känslouttrycken?

– Melankoli tolkar många som något negativt. Men för mig så kan det vara ett tillstånd då man hittar utrymme för att ställa frågor utan att man måste ha några givna svar. I ett melankoliskt tillstånd är man som jag ser det mer öppen för sina inre reflektioner och funderingar, det finns ett hopp i det. Man får lov att stå still en stund och få tid till att tänka. Inom den japanska kulturen till exempel så finns det ett rum för alla delar i oss människor som man ser med vördnad och som man ska ta hand om. Det är tankar som tilltalar mig.

Anna Henriksson är bildkonstnär och frilansande journalist baserad i Stockholm.

INNEHÅLL | JANUARI - MARS 2021 INNEHÅLL | OKTOBER - DECEMBER 2020 INNEHÅLL | JULI - SEPTEMBER 2020

INNEHÅLL | APRIL - JUNI 2020 INNEHÅLL | JANUARI - MARS 2020 INNEHÅLL | OKTOBER - DECEMBER 2019

INNEHÅLL | JULI - SEPTEMBER 2019 INNEHÅLL | APRIL - JUNI 2019 INNEHÅLL | JANUARI - MARS 2019

INNEHÅLL | OKTOBER - DECEMBER 2018 INNEHÅLL | JULI - SEPTEMBER 2018 INNEHÅLL | APRIL - JUNI 2018

INNEHÅLL | JANUARI - MARS 2018 INNEHÅLL OKTOBER - DECEMBER 2017 INNEHÅLL | JULI - SEPTEMBER 2017

INNEHÅLL | APRIL - JUNI 2017 INNEHÅLL | JANUARI - MARS 2017 INNEHÅLL | OKTOBER - DECEMBER

INNEHÅLL | JULI - SEPTEMBER INNEHÅLL | APRIL - JUNI INNEHÅLL | JANUARI - MARS